

MARCELLO ARNONE & MARCELLO ROMANO

NUOVI REPERTI DI  
DANAUS CHRYSIPPUS (LINNAEUS, 1758) IN SICILIA  
(Lepidoptera, Danaidae)

RIASSUNTO

Vengono segnalate alcune nuove stazioni di *Danaus chrysippus* in Sicilia ed in Calabria. La specie è inoltre per la prima volta indicata come presente in Tunisia. Dopo aver riassunto e precisato le località dell'Europa mediterranea dove fino ad oggi *D. chrysippus* è stata osservata, viene messo in evidenza l'aumento di tali avvistamenti a partire dagli anni '80 e questo fatto è correlato con il possibile miglioramento delle temperature medie invernali verificatosi nello stesso periodo. Si ipotizza infine che il perdurare di tali condizioni favorevoli a questa specie propria dei paesi caldi, possa portare ad un insediamento stabile di *D. chrysippus* in Sicilia.

SUMMARY

*New findings of Danaus chrysippus in Sicily.* Authors report some unpublished records of *Danaus chrysippus* from Sicily and Calabria, and the first finding from Tunisia. The species, generally rare as migrant to Europe, since '80 has been observed regularly in different countries of the Mediterranean area; authors believe that increasing findings may be due to possibly mild winter temperatures of the last years, which could result in a future sedentariness of species in Sicily.

*Danaus chrysippus* (L.) (fig. 1) è specie propria dei paesi caldi, il cui areale comprende il Marocco, a sud della catena dell'Atlante, Libia, Egitto, Arabia e di qui, attraverso tutta l'Asia tropicale, fino all'Australia. È presente anche nelle Azzorre e nelle Canarie. Aggiungiamo la Tunisia, dove l'amico A. CARAPEZZA ha potuto osservarne numerosi individui nel giugno del 1990, presso il porto di Tunisi.

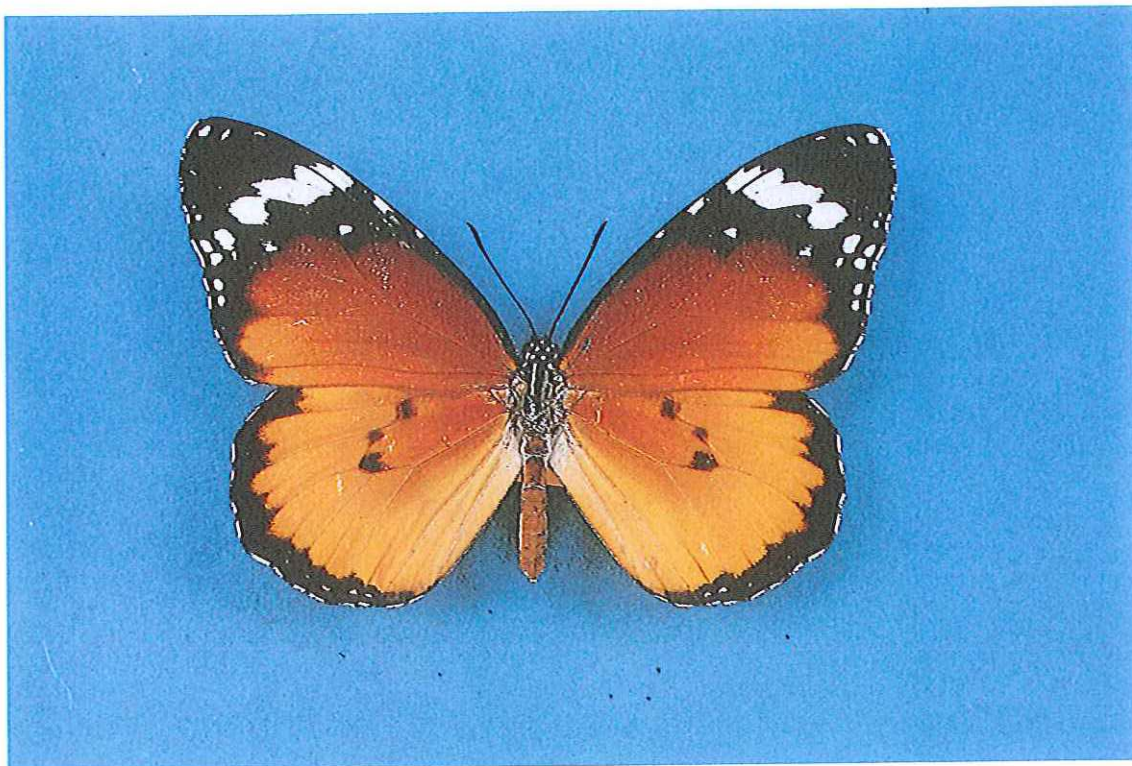


Fig. 1 — *Danaus chrysippus* (Linnaeus, 1758). Esemplare ♀ raccolto a Terrasini (PA). Collezione Museo Regionale di Terrasini. (Foto M. Arnone).

Sono note ormai da tempo le tendenze migratorie di questa specie: periodicamente alcuni individui dalle località africane si spostano verso nord, raggiungendo l'Europa meridionale. Qui talvolta riescono a riprodursi, formando così piccole colonie che però assai difficilmente superano la stagione fredda.

Fino al 1980 gli avvistamenti e le catture di *D. chrysippus* nella Europa mediterranea risultano comunque estremamente sporadici (ACKERY e VANE-WRIGHT, 1984).

VERITY (1950) riporta l'unica segnalazione fino allora nota per l'Italia, risalente ai primi del 1800 e nella quale si riferiva di una colonia di questa specie insediata per un paio d'anni presso Torre del Greco (Napoli).

BRETHERTON (1966) riferisce la cattura a Malta di un esemplare nel 1932 e di altri due nel 1952 e cita altre segnalazioni occasionali in Grecia, a Creta, Rodi e Cipro.

GOMEZ BUSTILLO e RUBIO (1974) non riportano alcuna cattura di *D. chrysippus* nella Penisola Iberica.

Anche HIGGINS e RILEY (1983) si limitano a riportare gli antichi reperti. È a partire dagli anni '80 che la situazione sembra di colpo mutare. Vengono infatti pubblicate in rapida successione su periodici spagnoli, francesi ed ita-



liani, numerose note che segnalano l'avvistamento e la cattura di *D. chrysippus* in diverse località dell'Europa sud-occidentale.

In Spagna la specie viene raccolta ripetutamente fra il 1980 ed il 1983 nei territori di Alicante, Malaga, Cadice, Murcia, Granada ed in numerosi altri centri della Catalogna (GONZÁLES, RICO e LENCINA, 1980 e 1983; TORRES, 1981; ARREBOLA, 1982; TAPIA, 1982 e 1983 a, b; MONSERRAT e MONTES, 1983; OCHOTORENA, 1983; MASÓ I PLANAS e PÉREZ DE-GREGORIO, 1984; HANUS, 1984).

JACK (1985) la segnala nei pressi di Narbonne, nella Francia meridionale. BOIREAU (1985) la cita di Solenzara e Porto Vecchio in Corsica.

Infine in Italia GATTO (1985) accerta la presenza di questa specie in Sicilia, raccogliendone due esemplari nel settembre 1983 nei pressi di Termini Imerese (PA), e ZILLI (1988) ne rinviene una colonia in Puglia. Fin qui le segnalazioni note a tutt'oggi.

Possiamo ora aggiungere per l'Italia meridionale una nuova stazione in Calabria presso Cetraro (CS), comunicataci dal Sig. N. Gaudioso che ha avuto modo di osservare e fotografare alcuni individui il 14.X.1990. La fig. 2 sintetizza i dati sopra riportati.

Le nuove stazioni siciliane da noi individuate fra il 1988 ed il 1991 sono ubicate lungo la costa settentrionale, da Terrasini alla foce del fiume Imera, lungo quella sud occidentale da Mazara del Vallo a Torre Salsa ed infine in-

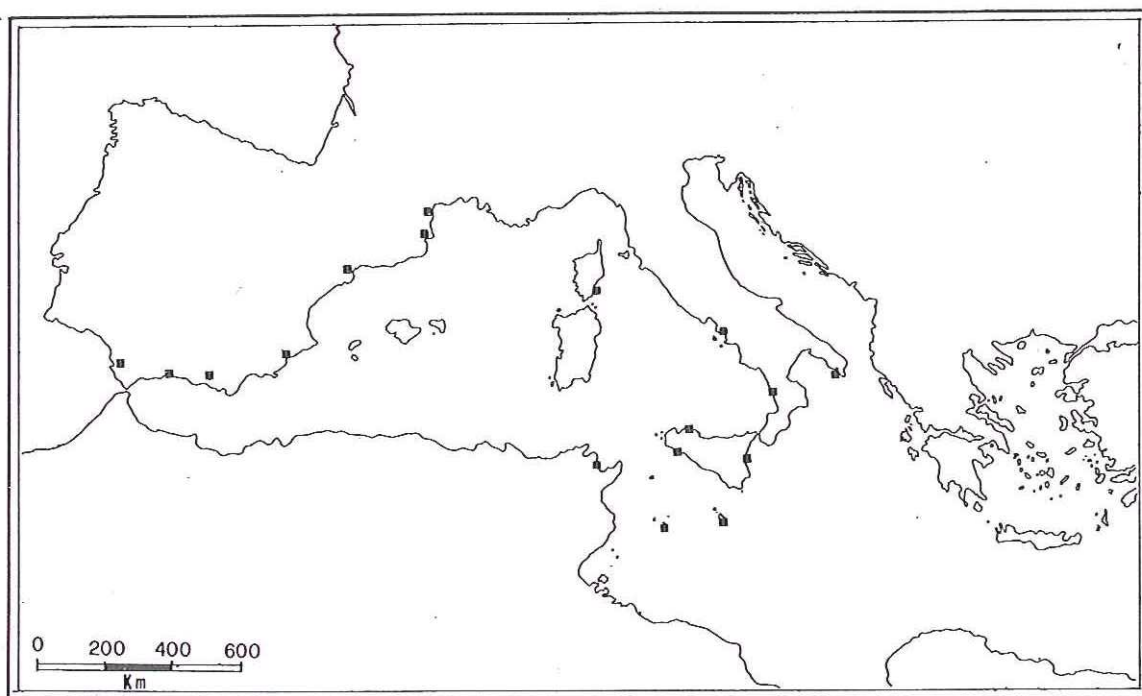


Fig. 2 — Stazioni in cui è stata accertata la presenza di colonie di *Danaus chrysippus* (L.), riportate nel testo.



quella orientale presso Aci S. Antonio, foce del Simeto e Siracusa. Nuovo è anche il reperto per l'isola di Lampedusa. La fig. 3 riassume tutti i dati finora a noi noti.

A Terrasini (PA) diversi esemplari adulti sono stati osservati per tutto il mese di ottobre e l'inizio di novembre nei giardini e negli orti prossimi al centro abitato e al suo stesso interno.

A Torre Normanna, località che si affaccia sul mare nei pressi di Altavilla Milicia (PA), la specie volava numerosa durante la prima decade del mese di ottobre 1990. Va notato che in questa località è presente l'Asclepiadacea *Gomphocarpus fruticosus* (L.), che è segnalata fra le piante nutrici della *D. chrysippus*.

Alla foce dei fiumi Modione e Belice (TP), *D. chrysippus* era presente durante tutta la stagione estiva nelle zone dunali e retrodunali. L'unico reperto a noi noto di forme larvali è quello di Mazara del Vallo.

Infine, nell'isola di Lampedusa\* (AG) è stata osservata in due anni diversi (1988 e 1990) una popolazione localizzata in una piccola area pianeggiante e riparata lungo un vallone ove cresce l'Asclepiadacea *Caralluma europaea* (Guss.).

Ci sembra a questo punto opportuno sottolineare quello che, a nostro avviso, è il dato più interessante che emerge da queste segnalazioni recenti di *D. chrysippus*, sia in generale nell'Europa sud occidentale che in particolare in Sicilia, regione ampiamente esplorata in passato da numerosi lepidotteriologi italiani e stranieri.

Si può ipotizzare che sia in atto in questi ultimi anni da parte di questo lepidottero una tendenza ad estendere stabilmente più a settentrione il proprio areale. Tale tentativo è stato senza dubbio sino ad ora favorito da un clima invernale più mite che ha caratterizzato negli ultimi anni la nostra regione e gli altri paesi del Mediterraneo occidentale.

La *D. chrysippus* sembra non essere l'unico fra gli insetti a tendenze migratorie proprio dei climi caldi che abbia intrapreso tentativi di colonizzazione all'interno della regione mediterranea. Vi sono altri esempi fra i Lepidotteri delle famiglie Sphingidae e Noctuidae (A. ZILLI com. pers.), e tra gli Odonati *Brachythemis leucosticta* (Burm.), *Orthetrum trinacria* (Selys) e *Trithemis annulata* (Pal. de Beauv.) (GALLETTI, PAVESI e ROMANO 1987).

L'insediamento stabile alle nostre latitudini di tutte queste specie dipenderà certamente dal perdurare o meno di queste condizioni climatiche a loro favorevoli.

---

\* Ricerche effettuate per conto della Soprintendenza per i Beni Culturali e Ambientali di Agrigento (coordinatore: B. Massa).



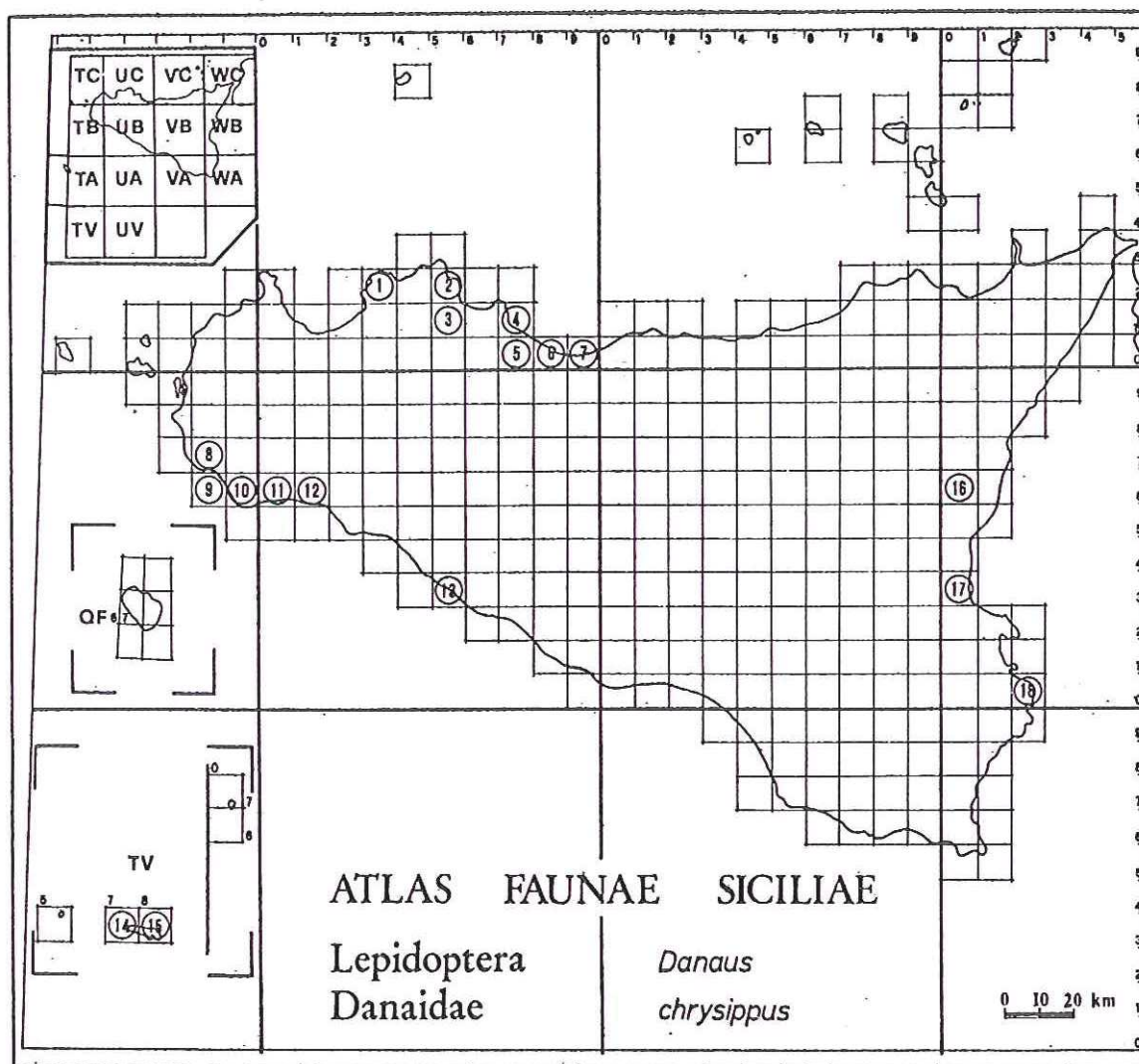


Fig. 3 — Distribuzione accertata in Sicilia per la *Danaus chrysippus* (L.).

1. Terrasini (PA), 23.IX.1990, 2.X.1990, 8.X.1990 (3 ♀♀, leg. A. Vitale, Coll. Museo Regionale di Terrasini).

2-3. Palermo X.1990, osservazioni dentro la città.

4. Altavilla Milicia (PA) X.1990, osservati alcuni individui da A. Carapezza e B. Massa.

5. Torre Normanna (PA) X.1990, catturati oltre 30 esemplari in occasione del Congresso dell'Unione Zoologica Italiana (P. Parenzan, com. pers.) ed osservati da numerosi zoologi nella stessa occasione.

6. Trabia (PA) X.1990, osservati alcuni individui (M. Arnone).

7. Termini Imerese (PA) (GATTO 1985); Foce F. Imera (PA) VIII-IX.1989 e 1990 (fide G. Cangialosi).

8-9-10. Mazara del Vallo (TP) IX.1990, stadi larvali e adulti (fide V. Aliquò e D. Castelli).

11. Foce F. Modione (TP) 26.VIII.1990 (M. Arnone).

12. Foce F. Belice (TP) 26.VIII.1990 (F.P. Romano).

13. Torre Salsa (AG) osservato un individuo (fide B. Massa).

14-15. Lampedusa (AG) 10.VI.1988 (1 ♂). Osservati alcuni individui il 15.VII.1990 (M. Romano).

16. Aci S. Antonio (CT) estate 1990 (fide R. Leotta).

17. Foce F. Simeto (CT) X.1990 (fide S. Bella).

18. Siracusa, dintorni, 15.IX.1991 (fide A. Corso).



## BIBLIOGRAFIA

- ACKERY P.R., VANE-WRIGHT R.I., 1984 — Milkweed butterflies, their cladistics and biology. — British Museum (*Natural History*), London, VII + 425.
- ARREBOLA F., 1982 — Capturas de *Danaus chrysippus* (L. 1758) en la provincia de Málaga (Torrox). — *Shilap*, Madrid, 40: 321-322.
- BOIREAU P., 1985 — *Danaus chrysippus* L. pour la première fois en Corse (Lepidoptera Nymphalidae). — *Alexanor*, Paris, 13 (8) (1984): 365-366.
- BOIREAU P., 1988 — La plante nourricière de *Danaus chrysippus* L. en Corse (Lepidoptera, Nymphalidae). — *Alexanor*, Paris, 15 (3) (1987): 174-175.
- BRETHERTON R.F., 1966 — A distribution list of the butterflies (Rhopalocera) of Western and Southern Europe. — *Trans. Soc. Brit. Ent.*, 17 (1): 1-94.
- GALLETI P.A., PAVESI M., ROMANO F.P., 1987 — *Brachythemis leucosticta* (Burm.) e considerazioni su altri Odonati nuovi per la Sicilia. — *Naturalista sicil.*, 11: 27-46.
- GATTO A., 1985 — Ripresa di *Danaus chrysippus* L. in quel di Palermo (Sicilia) (Lepidoptera, Danaidae). — *G. it. Ent.*, Cremona, 2: 369-370.
- GÓMEZ BUSTILLO M.R., FERNÁNDEZ RUBIO F., 1974 — Mariposas de la Península Ibérica. Tomo II. Instituto nacional para la conservación de la Naturaleza, Madrid. 1-258.
- GONZALES F., RICO A., LENCINA F., 1980 — Un nuevo lepidóptero para la fauna ibérica: *Danaus chrysippus* (L.). — *Shilap* (Supl.), Madrid, 31: 1-3.
- GONZALES F., RICO A., LENCINA F., 1983 — Nuevas citas y observaciones sobre *Danaus chrysippus* (L. 1758). — *Shilap*, Madrid, 43: 245-248.
- GUTIÉRREZ F.L., RICO F.A., LÓPEZ F.G., 1983 — Nuevas citas y observaciones sobre *Danaus chrysippus* (L. 1758). — *Revta Lepid.*, Madrid, 245-248.
- HANUS E., 1984 — *Danaus chrysippus* Linné à Málaga (Lepidoptera, Nymphalidae). — *Alexanor*, Paris, 13 (6): 274.
- HIGGINS L.G., RILEY N.D., 1983 — Farfalle d'Italia e d'Europa. Rizzoli, Milano. 1-393.
- JACK J., 1985 — Première observation de *Danaus chrysippus* en France continentale (Lepidoptera Nymphalidae). — *Alexanor*, Paris, 13 (8) (1984): 367-368.
- MASÓ I PLANAS A., PÉREZ DE-GREGORIO J.J., 1984 — Migració de *Danaus chrysippus* a la Costa Catalana: espècie nova per a Catalunya. — *Treb. Soc. Cat. Lep.*, Mataró, 6 (1983): 55-63.
- MONSERRAT V.J., MONTES C., 1983 — Una nueva colonia de *Danaus chrysippus* en la Península Ibérica (Lep. Danaidae). — *Boletín Asoc. esp. Entom.*, Salamanca, 7: 324.
- OCHOTORENA F., 1983 — El *Danaus chrysippus* (L.) en la provincia de Murcia. — *Shilap*, Madrid, 42: 124.
- TAPIA P., 1982 — *Danaus chrysippus* (L.) y *D. plexippus* (L.) en la provincia de Málaga. — *Shilap*, Madrid, 40: 274.
- TAPIA P., 1983 a — Los danaidos en España: resumen de observaciones. — *Shilap*, Madrid, 42: 145-146.
- TAPIA P., 1983 b — Observaciones complementarias sobre los danaidos de Torrox. — *Shilap*, Madrid, 43: 256.
- TORRES J.L., 1981 — De nuevo *Danaus chrysippus* en España. — *Shilap*, Madrid, 36: 316.
- VERITY R., 1950 — Le Farfalle diurne d'Italia. Vol. IV. Marzocco, Firenze. XXIV + 380.
- ZILLI A., 1988 — Presenza in Puglia di *Danaus chrysippus* (Linnaeus, 1758) (Lepidoptera, Nymphalidae). — *Boll. Ass. Romana Entomol.*, Roma, 42 (1987): 19-20.

Nota presentata nella riunione scientifica del 30.XI.1990.

Indirizzo degli autori. — MARCELLO ARNONE, Museo Regionale di Terrasini, Via Cala Rossa 4, 90049 Terrasini (PA). MARCELLO ROMANO, Via B 1 n. 1, 90040 Capaci (PA).